

# NAJKRAJŠIE CYKLOTURISTICKÉ VÝLETY V ZÁPADNEJ ČASTI EUROREGIÓNU SLANÁ RIMAVA

A Sajó – Rima Eurórégió nyugati részének legszebb kerékpáros túrái



Popisovanú časť Euroregiónu Slaná – Rimava tvorí región Gemera, zo západu susedí s regiónom Novohradu.

Región je zaujímavý pestrosťou prírody a množstvom unikátnych pamiatok. Na severe sa rozprestiera Národný park Muránska planina, s charakteristickými vrcholmi Cigánky nad obcou Muráň a Hradová nad Tisovcom. Na oboch vrcholoch sú zrúcaniny hradov. V strednej časti región preťína Slovenské Rudohorie s dominujúcim vrcholom Trstie. V južnej časti, po línie hranice s Maďarskou republikou sa rozprestiera vulkanické pohorie a zároveň Chránená krajinná oblasť Cerová vrchovina.

V oblasti sa nachádza niekoľko hradných zrúcanín. Najznámejšie sú hrady Muráň a Filakovo, spojené s feudálnymi osobnosťami – Máriou Sėci a Františkom Vešelánim. K významným hradom za západe patrí aj prekrásna Šomoška so známym Kamenným vodopádom. Menšie hradné zrúcaniny sú Soví hrad, Hájnačka, Hradová, Hodejov, Blh, Šivetice, Rákoš a hrad Gemer.

Administratívnym a kultúrnym centrom regiónu je mesto Rimavská Sobota. Je v ňom množstvo pamiatok a historických budov. K dominantám patria kostoly na námestí – rímsko katolícky sv. Jána Krstiteľa a reformovaný, kúsok od námestia evanjelický kostol. V námestí a jeho okolí sa nachádza súbor významných meštianskych budov, k najvýznamnejším patria Radnica, Župný dom, Reduta Škola, Gymnázium. V objekte bývalých delostreleckých kasární sídli Gemersko – Malohontské múzeum., v meste sa nachádza aj Gemerská galéria.

Ku kultúrnym klenotom Gemera patrí súbor vzácnych gemerských kostolov. Okrem unikátnej architektúry sú známe najmä zachovanými vzácnymi nástennými maľbami. K najstarším patrí kostol v Rimavských Jánovciach (prelom 12.-13. storočia). Dopĺňajú ich kostoly v Kyjaticiach, Kraskove, Malých Teriakovciach, Rimavskej Bani a Rimavskom Brezove. V Kyjaticiach je aj pomník Kyjatickej kultúry z doby bronzovej.

Na Gemi žilo a pôsobilo viacero významných literátov. Pavol Dobšinský žil, tvoril, je pochovaný a má pomník v obci Drienčany. Ivan Krasko sa narodil, žil a je pochovaný v Lukovištiach. Vo Vyšnom Skálniku sa narodil Ján Botto, v Rimavskom Brezove pôsobil spisovateľ Ľudovít Kubányi, pripomína to pomník s náhrobkom. V Klenovci sa narodil Vladimír Mináč.

Na Klenovských lazoch bol zľapaný Juraj Jánošík a väznený bol v kaštieli v Hrachove.

K prírodným lokalitám z hľadiska cykloturistiky treba zaradiť alúviá riek Rimava, Blh a vodné nádrže Teplý vrch a Kurinec. Takže prídte k nám a spoznajte prírodu, pamiatky a tajomné zákutia západnej časti Euroregiónu Slaná – Rimava. Ste u nás srdečne vítaní!

## Cykloturistické trasy a cykloturistika v Gemi a jeho okolí:

V riešenom regióne a jeho území prechádza niekoľko diaľkových cykloturistických magistrál. V severnej časti územia je to Rudohorská cyklomagistrála (č. 012) spájajúca mestá Zvolen a Košice. Na západe od regiónu vedie Novohradská cykloamagistrála (č. 013) – spájajúca mesto Lučenec s Detvou a sieťou cyklotrás v strednej časti Slovenska. Z Lučenca vychádza i Ipelská cyklomagistrála (č. 009) smerom na Šahy. Na východ od regiónu vedie 180 km dlhá Cykloamagistrála Slovenský kras (č. 029).

V samotnom území sa dlhodobo plánujú cyklomagistrály v koridore riek Rimava a Blh v smere sever juh. No boli z nich vyznačené zatiaľ iba krátke úseky – pri Gemerskej cyklomagistrále (č. 036) a Cyklomagistrále Blhu (č. 037). Otvára sa otázka vytvorenia novej, veľmi atraktívnej MTB cyklomaistrály Márie Sėci, spájajúcej hrady Muráň a Filakovo.

Väčší súbor značených cykloturistických trás sa nachádza v okolí Rimavskej Soboty. Spolu s doplnkovou sieťou cyklotrás v okolí sa umožňuje stráviť v území niekoľko dní a spoznať ďalší kút nášho Slovenska.

Trasy sú priamo napojené na sieť cyklotrás v Maďarsku prechodmi využiteľnými pre cykloturistiku – Lenartovce – Bánréve, Rimavská Seč – Ózd, Petrovce – Zabar, Tachty – Cered a Šiatorošská Bukovinka – Salgotarján.



A Gömri régiót a Sajó – Rima Euró régió keleti része alkotja, szomszédságban a Nógrádi régióval. Rendkívül gazdag természeti és épített kulturális örökséggel rendelkezik. Északon a Szlovák karszt nemzeti park található jellegzetes hegyeivel - Muráň felett a Cigánky és Tisovec felett a Hradová nevezetű hegyek tornyosulnak. Mind a két hegyen középkori vár maradványai találhatóak. A régió középső részét a Szlovák érchegeység vonulata keresztezi. Domináns része a Tístie nevezetű hegy. Délen a Magyarországi állam határ vonulatával vulkanikus eredetű hegység vonul egyben a Cér hegységgel.

Több vármaradványokat találhatunk ezen a vidéken. A legismertebbek a Muráň-i és Filakovo-i vár. Történelmük Széchy Mária és Wesselényi Ferenc grófhoz kapcsolódnak. A gyönyörű Šomoška-i vár az ismert andezit vízeséssel fontos része ennek a régióknak. Kisebbségi várromokat találhatunk Hajnáčka, Hodejov, Velký Blh, Šivečice, Rákoš, Gemer településeken is. Ismertek a Bagolyvár és Hradová.

Rimavská Sobota adminisztratív és kulturális központja ennek a régióknak. Több emlékmű és történelmi épület ékesíti. A városközpont dominánsai a főtéren található két templom, a Szent Keresztelő János nevét viselő római katolikus és a református templom. Letérve a főtérről, nem messze található az evangélikus templom. A város központjában több polgári épület látható. Ilyenekhez sorolhatjuk a Városházát, volt Megye házat, Gimnáziumot, volt Redutot. Az egykori katonai tüzérség laktanya épületében most a Gömör - Kishonti múzeum működik. A városban Gömöri kép galéria is működik.

Gömör templomait a régió kulturális ékszereihez sorolhatjuk. Egyedülálló építészeti stílusain kívül nagyon ismertek a jó állapotban lévő értékes fali festmények. A legrégebbek közé tartozik a Rimavské Janovce-i templom / 12.-13. század forduló/. Méltóan sorolhatók hozzá a Kyjatice, Kraskovo, Malé Teriakovce, Rimavská Baňa és Rimavské Brezovo községek templomai is.

Kyjatice településen emlékmű áll a bronzkori Kyjatice-i kultúra emlékező. Gömörön több irodalmi személyiség élt és alkotott. Drienčany községben élt és alkotott Pavol Dobšinský, itt is van eltemetve. Ivan Krasko Lukovište községben született és itt is van eltemetve. Vyšný Škálnik településen született Ján Botto, Rimavské Brezovo községben alkotott Ludovít Kubányi író. Klenovec –en született Vladimír Mináč. A Klenovec község környékén fogták el Juraj Jánošíkot a híres betyárt, akit aztán a Hrachvo-i kastélyban tartottak fogva.

Kerékpárút szempontból fontos természeti látnivalók a Rima és Balog folyók alúviái és a Teplý Vrch, Kurinec víztározók. Jöjjenek el hozzánk, ismerjék meg természeti kincseinket, épített kulturális örökségünket és a Sajó – Rima Euró régió nyugati részének titokzatos zugait. Szívélyesen fogadunk minden látogatót!

## **Kerékpárút szakaszok és bicikli turizmus Gömörben és környékén**

Az említett régiókn át több kerékpárút is vezet. Az északi részen Zvolen és Košice városokat köti össze az Érchegeység nevét viselő kerékpárút /012/. Nyugaton Lučenec és Detva városokat a Nógrádi kerékpárút /013/ köti össze, egyben rákötődik a közép Szlovákia kerékpárút hálózatára. Lučenec-ről indul az Ipoly kerékpárút /009/ Šahy irányába. Kelet felé vezet a 180 kilométeres Szlovák karszt kerékpárút /029/.

Hosszabb ideje tervezés alatt állnak a Rimava és Blh folyók völgyiben vezető kerékpárutak észak - dél irányba. Idáig csak rövid szakaszok voltak megjelölve, így a 036 számú Gömöri és a 037 számú Blh nevét viselő kerékpárút. Aktuális a Muráň és Filakovo várakat összekötő nagyon atraktív Széchy Mária elnevezésű kerékpárút kialakítása.

Rimavská Sobota környékén több kijelölt kerékpárutat találhatunk. Ezek több napos lehetőséget is nyújtanak megismerni Szlovákiának ezt a részét.

Ezek a szakaszok egyenesen rákötődnek a Magyarországi kerékpárutakra. Több határ átkelőt is lehet használni. Ilyenek Lenartovce – Bánréve, Rimavská Seč – Ózd, Petrovce – Zabar, Tachty – Cered és Šiatorošská Bukovinka – Salgótarján.

## Zásady pohybu na značených cykloturistických trasách

Po cykloturistických trasách jazdí každý na vlastné nebezpečenstvo! Pri jazde po cestách dodržiavajte pravidlá cestnej premávky, jazdite za sebou, nie vedľa seba. Používajte ochrannú prilbu! Pri večerných dojazdoch nezabúdajte na svoju viditeľnosť – osvetlenie a reflexnú vestu!

Dodržiavajte zásady ochrany prírody, na území NP Muránska Planina návštevný poriadok, neodhadzujte odpadky! Pri jazde po poľných a lesných cestách rešpektujte pohyb poľnohospodárskych a lesných strojov a mechanizmov – ako hostia využívate sieť ciest ich majiteľov.

Jazdite minimálne v dvojici, majte pri sebe mobilný telefón – dôležité čísla **112** núdzové európske číslo, **155** záchranná zdravotná služba, **158** polícia a **150** hasičský a záchranný zbor.



## Jelzet kerékpárúton való közlekedés szabályai:

A kerékpárúton mindenki saját felsőségére közlekedik. Autóúton a biciklizőknek kötelező betartani a KRESZ szabályait, egymás mögött és nem egymás mellett kell közlekedni. Használjon bukósisakot! Este ne feledkezzen meg a láthatóságról – világítás és fényvisszaverő mellény.

Tartsák be a környezetvédelem szabályait a Szlovák karszt Nemzeti park belső rendjét, ne dobálja el a hulladékot! Mezei és erdei utakon vegye figyelembe a mezőgazdasági és erdészeti gépek mozgását – vendékként használja a más tulajdonában lévő utakat.

Minimálisan ketten biciklizzenek, legyen maguknál mobil telefon. Fontos hívó számok **112** – európai vészhívás, **155** – mentő szolgálat, **158** – rendőrség, **150** – tűzoltóság.



Úvod / Bevezető	1-2
Zásady pohybu na značených cykloturistických trasách / Jelzet kerékpárúton való közlekedés szabályai	3
Obsah / Tartalom	4
1. Región feudálov / A régió feudális urai	5-6
2. Rudohorská cyklomagistrála - Stred / Érc-hegység kerékpárút középső rész	7-8
3. Cyklomagistrála Blhu / Érc-hegység kerékpárút középső rész	9-10
4. Cyklomagistrála Liptov - Horehronie - Gemer / A Gemer-Horehronie-Liptov elnevezésű kerékpárút	11-12
5. Cyklomagistrála Márie Sécĭ - severný úsek / A Széchy Mária kerékpárút	13-14
6. Cyklomagistrála Márie Sécĭ - južný úsek / A Széchy Mária kerékpárút	15-16
7. Slavošovský tunel / A Slavošov-i alagút	17-18



# 1. Región feudálov

## Mária Séči a František Vešeléni

Región je známy aj vďaka feudálnym osobnostiam Márie Séči a Františka Vešeléniho. Mária Séči – známa ako krásna a odvážna Muránska Venuša sa narodila v roku 1610. Počas stavovského povstania Juraja I. Rákociho sa stala kapitánkou Muránskeho hradu. František Vešeléni, ako kapitán Filakovského hradu sa snažil získať hrad pre cisára. Zamiloval sa pri tom do Márie a podľa povesti mu ona hrad vydala. Šťastný pár sa zosobášil v roku 1644 v Jelšavskom kaštieli. Po odhalení protihabsburského sprisahania uhorskej šľachty, vedeného jej manželom Františkom Vešelénim (manžel unikol pred popravou svojím úmrtím), bránila Muránsky hrad proti vojskám cisárskeho generála J. Sporcka. V roku 1671 ju zatkli, zbavili majetku a uväznili. Jej osobnosť sa stala legendou, jej príbeh bol popísaný v dobovej oslavnej básni ešte počas jej života a stal sa predmetom viacerých literárnych diel.



## Cykloturistická trasa Márie Séči

Pred niekoľkými rokmi bola vyznačená pešia turistická trasa Márie Séči, spájajúca hrady Muráň a Filakovo. Bola značená červenou turistickou značkou. V súčasnosti sa otvára možnosť vytvoriť atraktívnu obdobnú cyklomagistrálu určenú pre horské bicykle. V drvivej väčšine trasy by viedla spolu s turistickou značkou, no v niektorých úsekoch by sa od nej odklonila. Trasa by začínala v obci Muráň, opačne by však končila pod hradom Muráň, pretože cesta z obce pod hrad je povolená pre cyklistov iba ako jednosmerná vo výstupe.

Trasa by z Muráňa pokračovala po ceste do sedla Dielik a odtiaľto by vyšla po lesnej ceste k chate Nemcová. Tu by sa spojila s turistickou trasou a pokračovali by spolu po hrebeni pohoria. Pri prechode územím prírodnej rezervácie Trstie je potrebné zosadnúť z bicykla a 800 metrový úsek bicykel potlačiť. V malej horskej obci Polom trasa vedie okolo kostolíka a pokračuje na juh. Prekrižujeme cestu č. 526 a neskôr cestu Rimavské Brezovo – Kyjatice. Ak máme čas odbočíme vľavo ku Kyjatickému kostolíku do obce s významnou archeologickou lokalitou.



Prechádzame ďalej nad obcou Kraskovo, isto sa oplatí znova krátko odbočiť prehladnúť si vzácny kostolík. Trasa ďalej pokračuje cez Horné Záhorany nad prírodnou rezerváciou Pokoradzské jazierka a cez Nižnú Pokoradz vchádza do Rimavskej Soboty. V meste je veľa zaujímavých pamiatok a objektov meštianskej architektúry. Odtiaľto trasa vedie popri vodnej nádrži Kurinec do obce Dúžava. Za obcou v lokalite Majša trasa ďalej pokračuje po lesnom hrebienku s početnými výhľadmi do sedla a pod vrchol Veľkého Bučeňa. Cez obec Bulhary trasa pokračuje do Filakova, kde končí pod hradom.

Dĺžka celej trasy bude 92,8 km, prevýšenie v smere od Muráňa bude 2020/2700 m. Trasa bude určená výlučne pre horské bicykle.



# 1. A régió feudális urai

## Széchy Mária és Wesselényi Ferenc

A régió ismert történelmi személyességei közé tartoznak Széchy Mária és Wesselényi Ferenc. Széchy Mária a szép és merész "Murányi Vénusz" - 1610 -ben született. I. Rákóczi György idején a Murán-i vár kapitánya volt. Wesselényi Ferenc a Filakovo-i vár kapitánya a császárnak akarta megszerezni ezt a várat. Szerelmes lett Máriába és a legenda szerint Széchy Mária ki is adta a Murán-i várat. A boldog szerelmes pár esküvője 1644- be volt megtartva a Jelšava - i kastélyban. A magyar nemesség Habsburg elleni összeesküvésnek leleplezése után, amelyet férje Wesselényi Ferenc vezetett, a Murán-i várat védte a Sporcka császári generális vezette sereg ellen. Férjét a halála mentette meg a kivégzéstől. Széchy Máriát 1671 - be börtönbe csukták és elkobozták vagyonát. Személye legendává vált. Még élete folyamán versbe fogalmazódott története, amely ezután több irodalmi mű alapjául szolgált.



## Mária Széchy kerékpárút

Évekkel ezelőtt lett kijelölve a Széchy Mária turistaút, amely Murán és Filakovo várait köti össze. Piros turistajelzéssel lett jelölve. Most lehetőség nyílik kialakítani egy atraktív hegyi kerékpárutat mountain bikok részére. A szakasz nagyobb részén a turista utat követi, de letérők is lennének rajta. Murán községben kezdődne az út, de visszafelé a Murán-i várban lenne a vége mivel a vár felé vezető út bicikliseknek csak egy irányú, felfelé vezetve.

Murán-tól az út a Dielik nevezetű hegyi nyergébe vezet, ahonnan tovább hegyi úton eljutunk a Nemcová nevezetű vendégházhoz. Itt kötődik a kijelölt turistaútra és folytatódik a hegy gerincén. Trstie nevezetű természetvédelmi területen át, körül belül 800 métert bicikliről leszállva tolni kell a biciklinket. A leendő kerékpárút Polom nevezetű kis hegyi településen át a templom körül, dél irányába vezet. Keresztezzük a 526 számú utat és később a Rimavské Brezovo – Kyjatice községeket összekötő utat. Ha időnk engedi, balra fordulunk a Kyjatice-i templom felé és a település érdekes archeológiai leleteihez.

Kraskovo községet mellőzzük, de érdemes egy rövid kitérőként megtekinteni a helyi templomot. Az út Horné Zahorany felé vezet a Pokoradz -i kis tavak természetvédelmi területen át és Nižná Pokoradz települést elhagyva Rimavká Sobota- ra ér. Több emlékmű és történelmi épület ékesíti a várost. Folytatva az utat a Kurinec víztároló mellett elérjük Dúžava települését. Utána erdei gerincen folytatjuk az utat a Majša puszta felé, egészen a Velký Bučėň hegyre ahonnan szép kilátás van a környékre. Az utunk Bulhary községen át a Filakovo -i vár alatt ér véget.

A útszakasz hossza 92,8 km, emelkedése Murán felé 2020/2700 m lesz. Az útszakasz kimondottan mountain bikok részére lesz kialakítva.



# 2. Rudohorská cyklomagistrála - Stred

2. Érchegység kerékpárút középső rész - Szerpentineken a Szlovák érchegység erdei alatt

## Serpentínami podhorím Slovenského rudohoria



012



35,8 km



900/870 m



cestná/úti

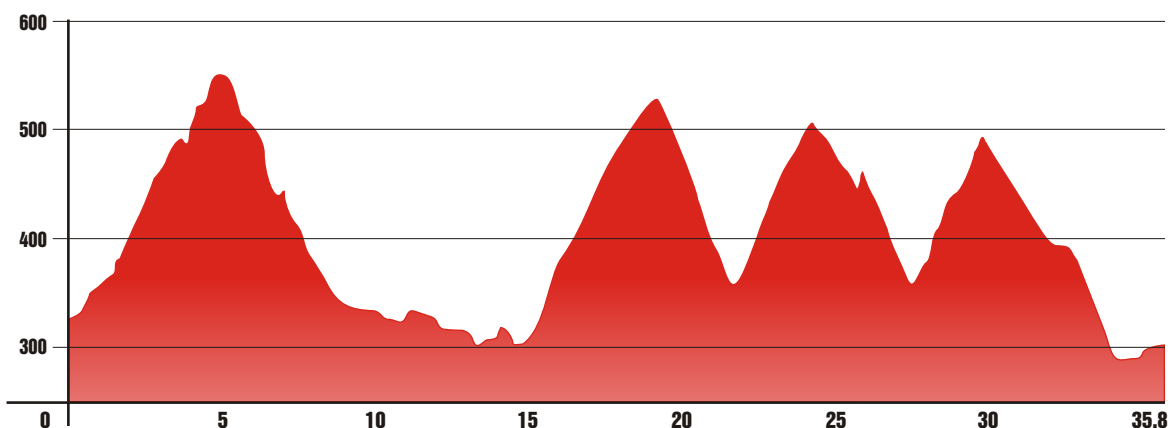


SPORT



### Charakteristika:

Diaľková cyklomagistrála spájajúca mestá Zvolen a Košice, vedená podhorím Slovenského Rudohoria. V súčasnosti vyznačená jej západná a stredná časť. Vedie po štátnych cestách 2. a 3. triedy južným podhorím. Zo Zvolena prechádza do Detvy a Hriňovej a pokračuje cez Kokavu nad Rimavicou na Gemer. Popisovaný stredný úsek je stredne náročný.



### Popis trasy:

Trasa začína v Kokave nad Rimavicou. Po ceste č. 526 nás čaká náročnejšie stúpanie do sedla Chorepa. Z neho klesneme do Klenovca (možnosť odbočiť k vodnej nádrži Klenovec). Pokračujeme však ďalej do mesta Hnúšťa. Tu križujeme Cyklomagistrálu Gemer – Horehronie – Liptov. Mesto má bohatú históriu spojenú s baníctvom a železiarstvom. K pamiatkam patria rímskokatolícky kostol, evanjelický kostol a kaplnka s kryptou na Cintorínskom vršku. Z mesta nás čaká zasa pomerne náročný výjazd, v závere v serpentínach do sedla Brezina a následný zjazd smerom na východ. Miňame odbočky na Brádnou a Poproč a stále sa kľukatíme v krásnom lesnom prostredí. Čoskoro sa dostaneme na rázcestie s Cyklomagistrálou Blhu. Tá začína na našej trase a cez Potok pokračuje k vodnej nádrži Teplý vrch. Naša trasa však pokračuje vlnením sa v svahoch Slovenského Rudohoria, striedajúcimi sa stúpaniami a klesaniami cez Ratkovú do Ploského. Trasa ďalej pokračuje neznačene po ceste č. 526 cez Rákoš so Jelšavy.





## Jellegzetessége:

Zvolen és Košice városokat összekötő kerékpárút, amely a Szlovák érchegység erdei alatt vezet. Jelenleg a szakasz nyugati és közép része van kijelölve. 2. és 3. osztályú autók utakon vezet tovább a déli erdők alatt. Zvolen várost elhagyva Detva és Hriňová felé haladunk, Kokava nad Rimavicou át Gömörig. A szakasz középső része közepes nehézségi fokú.



## Vezetése:

Az útszakasz Kokava nad Rimavicou községben kezdődik. Igényesebb rész következik a 526 számú úton - Liptov. A város gazdag történelme a bányászattal és a vas feldolgozásával van össze kötve. A nézni valók közé tartozik a római katolikus és evangélikus templom, és a Temető hegyen található kis kápolna kriptájával. A városból elindulva megint nehezebb szakasz vár ránk. Felfelé szerpentineken emelkedve elérjük a Brezina nevezetű hegyi nyeret és lefelé kelet felé haladunk. Közben mellőzük a Brádno - ra és Poproč - ra vezető elágazásokat és a gyönyörű erdei környezetben tovább kanyargunk. Nemsokára elérjük a Blh nevét viselő kerékpárút kereszteződését. Ez a kerékpárút a mi szakaszunkon kezdődik és Potok településen át a Teplý Vrch-i víztároló felé vezet. Utunkat tovább a Szlovák érchegység hullámzó lejtőin folytatjuk Ratková-n át Ploské településre. Kerékpárutunk az 526 számú úton vezet tovább Rákoš -on át Jelšavára. Ez a rész nincsen jelölve.



# 3. Cyklomagistrála Blhu

3. Érchegység kerékpárút középső rész - Szerpentineken a Szlovák érchegység erdei alatt

## Z Rudohorskej cyklomagistrály k vodnej nádrži Teplý vrch



037



21,3 km



280/110 m



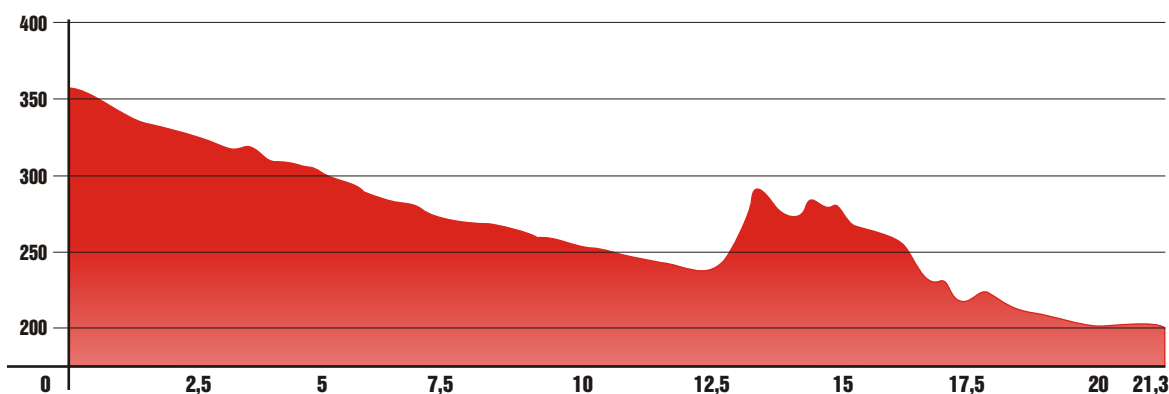
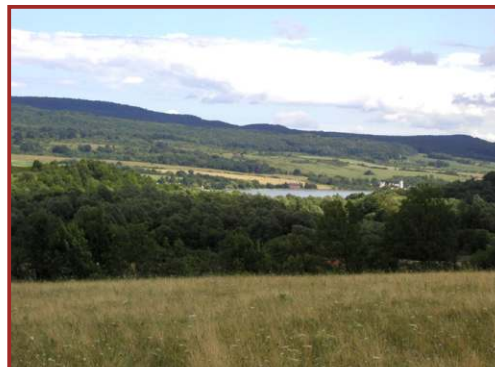
cestná/úti



SPORT

### Charakteristika:

Diaľková cyklomagistrála, začínajúca na Rudohorskej cyklomagistrále a plánovaná viesť dolinou Blhu smerom na juh. V súčasnosti je vyznačený jej 21,3 km severný úsek, ktorý začína nad obcou Rovné a končí v obci Veľký Blh. Zaujímavosťou na trase sú krásne prírodné zákutia riečky Blh, vodná nádrž Teplý vrch a pamiatky obce Veľký Blh.



### Popis trasy:

Trasa začína na Rudohorskej cyklomagistrále na ceste č. 526. Ak putujeme odtiaľto, čaká nás sústavné klesanie, ak v opačnom smere, tak zasa sústavné klesanie. Po krátkom zjazde prejdeme do obce Rovné a pokračujeme krásnym prírodným prostredím do obce Potok. Nadalej mierne klesáme po ceste popri riečke Blh a čoskoro miňame po ľavej strane chránenú prírodnú lokalitu Alúvium Blhu. Minieme aj horáreň a vchádzame do obce Hrušovo. Po ceste ponad Drienčany pokračujeme smerom na obec Teplý vrch. Pred ňou máme po ľavej ruke chránené územie Hikóriový porast, za ním je vodná nádrž Teplý vrch. Pre rekreáciu sa využíva jej druhý breh. Z obce Teplý vrch pokračujeme po ceste do Veľkého Blhu. V obci sa nachádza kaštieľ a dva kostoly. V tomto mieste zatiaľ Cyklomagistrála Blhu končí.





### **Jellegzetessége:**

*Zvolen és Košice városokat összekötő kerékpárút, amely a Szlovák érchegység erdei alatt vezet. Jelenleg a szakasz nyugati és közép része van kijelölve. 2. és 3. osztályú autó utakon vezet tovább a déli erdők alatt. Zvolen várost elhagyva Detva és Hriňová felé haladunk, Kokava nad Rimavicou át Gömörig. A szakasz középső része közepes nehézségi fokú.*

### **Vezetése:**

*Az útszakasz Kokava nad Rimavicou községben kezdődik. Igényesebb rész következik a 526 számú úton - Liptov. A város gazdag történelme a bányászattal és a vas feldolgozásával van össze kötve. A nézni valók közé tartozik a római katolikus és evangélikus templom, és a Temető hegyen található kis kápolna kriptájával. A városból elindulva megint nehezebb szakasz vár ránk. Felfelé szerpentineken emelkedve elérjük a Brezina nevezetű hegyi nyeret és lefelé kelet felé haladunk. Közben mellőzük a Brádno - ra és Poproč – ra vezető elágazásokat és a gyönyörű erdei környezetben tovább kanyargunk. Nemsokára elérjük a Blh nevet viselő kerékpárút kereszteződését. Ez a kerékpárút a mi szakaszunkon kezdődik és Potok településen át a Tephly Vrch-i víztároló felé vezet. Utunkat tovább a Szlovák érchegység hullámzó lejtőin folytatjuk Ratková-n át Ploské településre. Kerékpárutunk az 526 számú úton vezet tovább Rákoš –on át Jelšavára. Ez a rész nincsen jelölve.*





# 4. Cyklomagistrála Liptov - Horehronie - Gemer

## 4. A Gemer-Horehronie-Liptov elnevezésű kerékpárút - Gömöről az Érchehygség kerékpárútra

### Z Gemera na Rudohorskú cyklomagistrálu



5585, 040



23,6 km



80/160 m



MTB

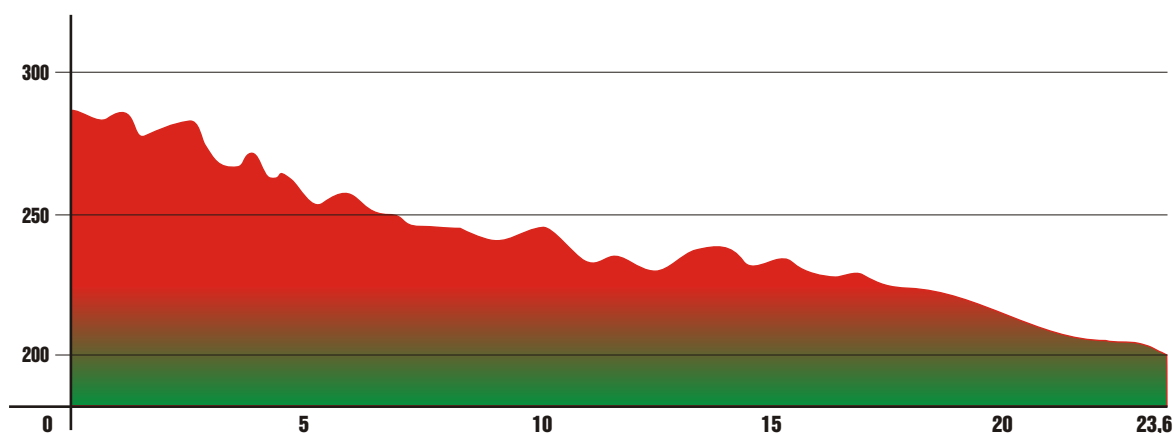


SPORT



#### Charakteristika:

Pôvodne diaľkovú Gemerskú cyklomagistrálu sme včlenili do dlhej Cyklomagistrály Gemer – Horehronie – Liptov. Ako napovedá jej názov, vedie 3 regiónmi, plánuje sa ich prepojenie sedlami Burda v Muránskej planine a Priehyba v Nízkyh Tatrách. Bude začínať v Rimavskej Sobote a končiť na Liptovskej cyklomagistrále v lokalite Čierny Váh. V súčasnosti je zatiaľ zelenou farbou vyznačený južný úsek Rimavská Sobota – Hrachovo a červenou farbou úsek Hrachovo – Rimavské Brezovo. Zaujímavosťou na trase sú pamiatky ležiace na Gotickej ceste – pamiatky Rimavskej Soboty, kostoly v Malých Teriakovciach, Rimavskej Bani a Rimavskom Brezove, ako aj pamiatky Hrachova.



#### Popis trasy:



Trasa začína v Rimavskej Sobote, preklúčkuje uličkami smerom na severozápad a prekračuje cestu č. 50 neďaleko benzínového čerpadla a po hrádza v alúviu riečky Rimavy pokračuje smerom na sever. Prechádza krajom obce Čerenčany popri riečke smerom na Vyšné Teriakovce. Tu sa oplatí odbočiť krátko vpravo na Malé Teriakovce, nachádza sa tu krásny evanjelický kostol z 15. storočia so vzácnym kazetovým stropom. Pokračuje ďalej smerom na Vrbovce nad Rimavou, pred obcou sa napojí na asfaltovú cestu a odbočí doprava na Nižný Skálnik. Trasa prejde obcou a pokračuje na Vyšný Skálnik, kde odbáča vľavo smerom na Hrachovo. V obci je kaštieľ a 2 kostoly. V Hrachove sa trasa dostáva na hlavnú cestu a pokračuje po ceste cez Rimavskú Baňu (pôvodne románsky prestavaný kostol s nástennými malbami) do Rimavského Brezova. V obci sa nachádza vzácný evanjelický kostol z 13. storočia s nástennými malbami. Odtiaľto ostáva ešte 4 km do Hnúšte, kde trasa križuje Rudohorskú cyklomagistrálu.



## Jellegzetessége:

Az eredeti Gömöri kerékpárút a Gemer – Horehronie – Liptov elnevezésű kerékpárútba volt beépítve. Ahogyan a neve is elárulja, három régiót át vezet és a Murányi fensík Burda nevezetű hegyi nyereg és az Alacsony Tátra Priehyba átkötése van tervben. Rimavská Sobota –án fog kezdődni és a Liptói kerékpárút Čierny Váh környékén fog végződni. Jelenleg zöld jelzéssel a Rimavská Sobota – Hrachovo, piros jelzéssel pedig a Hrachovo – Rimavské Brezovo szakasz van jelölve. E szakasz nevezetességei közé tartoznak a Malé Teriakovce, Rimavská Baňa és Rimavské Brezovo templomai, amelyek a Gótikus út részét alkotják. Érdeemes megtekinteni Hrachovo nevezetességeit is.



## Vezetése:

Ez a kerékpárszakasz Rimavská Sobota-án kezdődik és elhagyva a város kis kanyargós utcáit északnyugat felé halad. Nem messze a benzinkúttól az 50 számú autótutat keresztezve a Rimava folyó gátján észak felé folytatódik. Čerenčany települést érintve folytatja útját a folyó mentén Vyšné Teriakovce településre. Itt érdemes egy kis kitérővel ellátogatni Malé Teriakovce településre ahol egy nagyon szép 15. századból származó templom kazettás mennyezetét csodálhatjuk meg. A szakasz tovább folytatódik Vrbovce nad Rimavou felé. A község előtt az aszfaltos burkolatú útra kötődik és Nižný Skálnik felé jobbra kanyarodik majd Vyšný Skálnik felé vezet bal irányba Hrachovo felé. Itt megtekinthetjük a helyi kastélyt és a település két templomát. Hrachovot elhagyva a fő útra jutunk és folytatjuk utunkat Rimavská Baňa településen át /eredetében román stílusban épült, később át alakított templom szép freskókkal/ Rimavské Brezovo községbe. A 13. századból származó helyi evangélikus templom falán egyedülálló freskókat láthatunk. Innen már csak 4 kilométer Hnúšťa-ra, ahol a szakaszunk keresztezi az Érchegység kerékpárutat.





# 5. Cyklomagistrála Márie Séči

## 5. A Széchy Mária kerékpárút - A Muráň-i vártól a Tri Chotáre hegyig

### Z Muránskeho hradu na Tri Chotáre



049



22,1 km



760/660 m



MTB



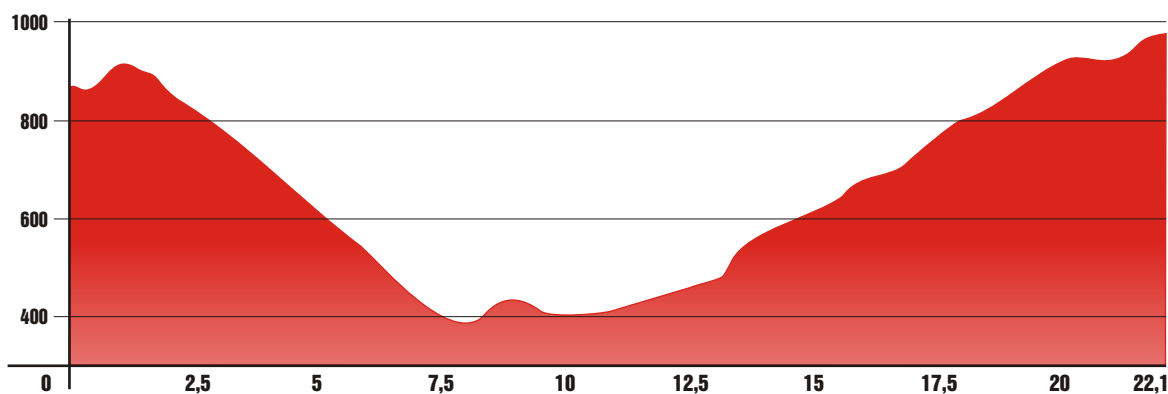
EXPERT



#### Charakteristika:

Plánovaná diaľková MTB cyklomagistrála spájajúca Filakovský hrad s hradom Muráň. Jej dĺžka bude 92,8 km. Výlet popisuje prvý úsek vyznačenej severnej vetvy tejto trasy.

Je charakteristický náročnými tiahlymi stúpaniami a technicky náročnými zjazdami. Hlavným magnetom tohto úseku sú Muránsky hrad, chata Zámok pod hradom a pamiatky obce Muráň. Pozor! Trasa v smere na juh začína v obci Muráň, pretože cesta pod Muránsky hrad na bicykli je povolená len v jazde nahor. Naopak trasa v smere z juhu na sever pokračuje z obce Muráň až pod hrad, pričom na pokračovanie je potrebné použiť iné cykloturistické trasy (alebo s bicyklom zísť pešo do obce Muráň!).



#### Popis trasy:

Popis trasy je v súlade s pravidlami jazdy na bicykli v NP Muránska planina, uvedenými vyššie!) Trasa začína na Chate Zámok pod Muránskym hradom. Odtiaľto vedie postupným klesaním po dobrej lesnej ceste do lokality Veľká Lúka. Tu sa križujú viaceré cykloturistické trasy Muránskej planiny. Trasa ďalej pokračuje po kvalitnej lesnej ceste strmým klesaním až do obce Muráň. V tomto úseku však musí cyklista ísť pešo a tlačíť bicykel, nakoľko tento úsek cesty je jednosmerný a zakazuje zjazd cyklistom kvôli bezpečnosti a častej premávke lesných vozidiel. Túto cestu v opačnom smere (t.j. Muráň - Veľká Lúka) však môže cyklista absolvovať v sedle bicykla.





Z obce Muráň trasa vedie po asfaltovej ceste II. triedy č.531 smerom na Tisovec až do sedla Dielik. Tu odbočuje vľavo na dobrú lesnú penetrovanú cestu. Odtiaľto pokračuje tiahlym miernym stúpaním až ku chate Nemcová. Raz pretne a druhý krát vyjde na červenú turistickú značku. Od chaty už vedie spolu s ňou po chodníku až do lokality Tri Chotáre. Celá trasa ponúka nádherné výhľady a prevedie cyklistu množstvom zaujímavých a krásnych prírodných lokalít. Ďalej pokračujeme po neznačenej cyklotrase po červenej turistickej značke.



### **Jellegzetessége:**

*A tervezett MTB kerékpárút, amely a Filakovo-i és Muráň várait köti össze 92,8 km hosszú. Kirándulásunk a szakasz első északi részét mutatja be. Jellemzője hogy hosszú emelkedések és igényes, jó technikát igénylő lejtések váltják egymást. A szakasz fő vonzó ereje Muráň vára, a vár aljában található Zámok nevezetű vendég ház és Muráň község nevezetességei. Figyelem! Dél irányban a szakasz Muráň községben kezdődik mivel az út Muráň vára alatt egy irányú, és csak a várra felfelé engedélyezett. Visszafelé dél irányából közelítve észak felé Muráň községen át vezet az út egészen a vár alá. A folytatáshoz viszont más kerékpárutakat kell igénybe venni / vagy biciklivel gyalog lemenni Muráň községbe!/*

### **Vezetése:**

*Ez a kerékpárút szakasz csak a Murányi fensík Nemzeti park szabályai szerint kerékpározható / lásd a fenti figyelmeztetést/. A szakasz a Muráň vára alatt lévő Zámok nevezetű vendég háznál kezdődik. Innen fokozatos lejtéssel, jó erdei úton Velká Lúka felé vezet. Itt a Murányi fensík több kerékpárútja keresztezi egymást. Nagyon jó erdei úton meredeken leérünk Muráň községbe. Ezen a részen a biciklizőnek gyalog kell tolnia kerékpárját, mivel az út egyirányú és a biztonság kedvéért és gyakori erdei gépek mozgása miatt tiltva van a kerékpáron való közlekedést. Fordított irányban viszont ezt a szakaszt biciklizve meg lehet tenni.*

*Muráň községből az 531-es számú aszfaltos burkolatú út vezet Tisovec irányába egészen a Dielik hegyi nyeregbe. Itt balra fordul és jó minőségű penetrált erdei út vezet tovább. Enyhe emelkedő vár ránk egészen a Nemcová nevezetű turistaházhoz. Egyszer átszeli, és másodszor rátér a piros jelzésű turistaútra. Innen már együtt vezet az út a Tri Chotáre nevezetű hegyre. Az egész szakaszon gyönyörű kilátásban gyönyörködhetünk és az utunk egész sor szép természeti látványon vezet át. Tovább már csak a turistajelzésű úton folytatjuk utunkat.*

# 6. Cyklomagistrála Márie Séči

6. A Széchy Mária kerékpárút - A Velký Bučeň hegyi nyeregből a Filakovo váráig

## Zo sedla Velký Bučeň k Filakovskému hradu



049



9 km



100/330 m



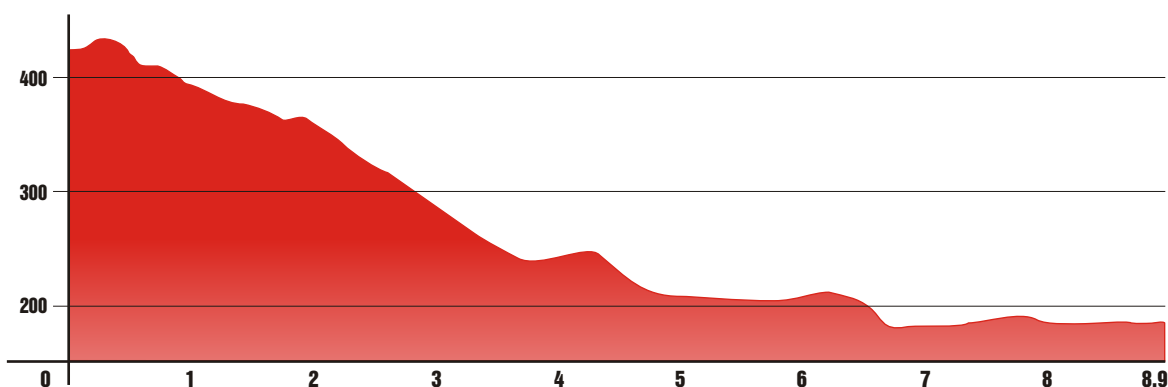
MTB



SPORT

### Charakteristika:

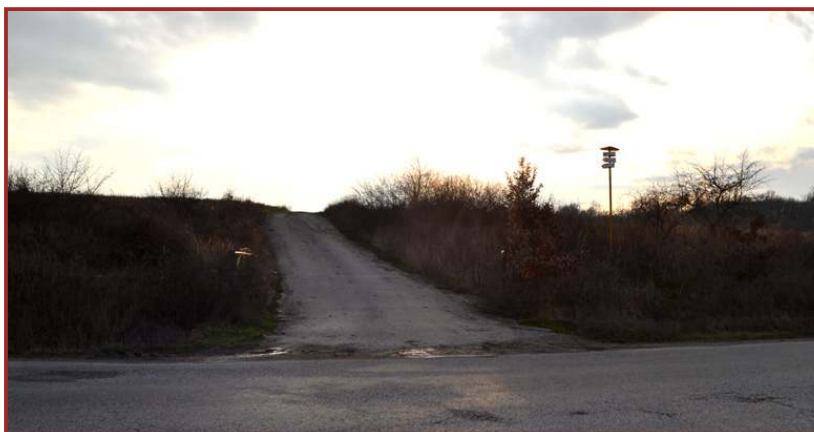
Plánovaná diaľková MTB cyklomagistrála spájajúca Filakovský hrad s hradom Muráň. Jej dĺžka bude 92,8 km. Výlet popisuje prvý úsek vyznačenej južnej vetvy tejto trasy. Je charakteristický tiahlym klesaním (opačne stúpaním). Trase je vedená po spevnenej lesnej ceste, resp. asfaltovej ceste. Hlavným magnetom tohto úseku je hrad Filakovo a pamiatky Filakova.



### Popis trasy:

Trasa začína v sedle Horný Bučeň na križovatke viacerých turistických trás. Odtiaľto vedie po dobrej lesnej ceste spolu s červenou turistickou trasou popod vysielac Velký Bučeň. Odtiaľto je krásny výhľad. Trasa sa tu napoí na kvalitnú obslužnú asfaltovú cestu a mierne klesá. Prechádza cez lokalitu Velký Bučeň – Zvážnica. Tu sa odpoí od červenej turistickej značky. Asfaltová cesta pokračuje cez obec Bulhary a napoí sa na cesty III. triedy, po ktorých pokračuje až do nášho cieľa – mesta Filakovo. Popri miestnej radnici ide k Filakovskému hradu. Ten tvorí dominantu mesta a určite si nenecháme príležitosť vystúpiť naň a rozhliadnuť sa na mesto a jeho okolie.



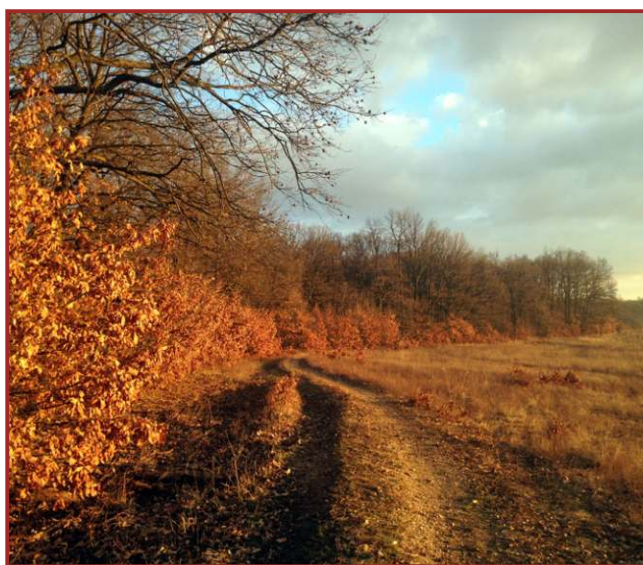


### **Jellegzetessége:**

*Az MTB tervezett kerékpárútja a Filakovo és Muráň várait köti össze 92,8 km hosszúságban. Kirándulásunk a szakasz első kijelölt déli részét mutatja be. Hosszú lejtés jellemzi ezt a szakaszt / fordítva emelkedés/. A szakasz szilárd felületű erdei utakon, illetve aszfaltos burkolatos úton vezet. Fő vonzója Filakovo vára, és Filakovo város nevezetességei.*

### **Vezetése:**

*A kerékpárút szakasz a Horný Bučeň hegyi nyergében kezdődik ahol több kerékpárút is keresztezi egymást. Innen a turista jelzett úttal egyben a piros jelzés vezet jó állapotban lévő erdei utakon a Velký Bučeň hegyen lévő adóvevőhöz. Innen gyönyörű a kilátás. Az utunk jó minőségű aszfaltos burkolatú útra kötődik és enyhén lejt. Velký Bučeň – Zvážnica részén vezet tovább. Itt elhagyja a piros jelzésű utat. Az aszfaltos burkolatú út Bulhary községen át a III. osztályú autópályán folytatódik a célunkig - Filakovo városába. A városházát mellőzve a várhoz vezet. A vár a város dominánsa és egészen biztosan nem hagyjuk ki a lehetőséget felmenni rá, és letekinteni a városra és környékére.*





# 7. Slavošovský tunel

## 7. A Slavošov-i alagút - Biciklivel a technika nyomában

### Bicyklom po technických unikátoch



2589



25 km



660/680 m



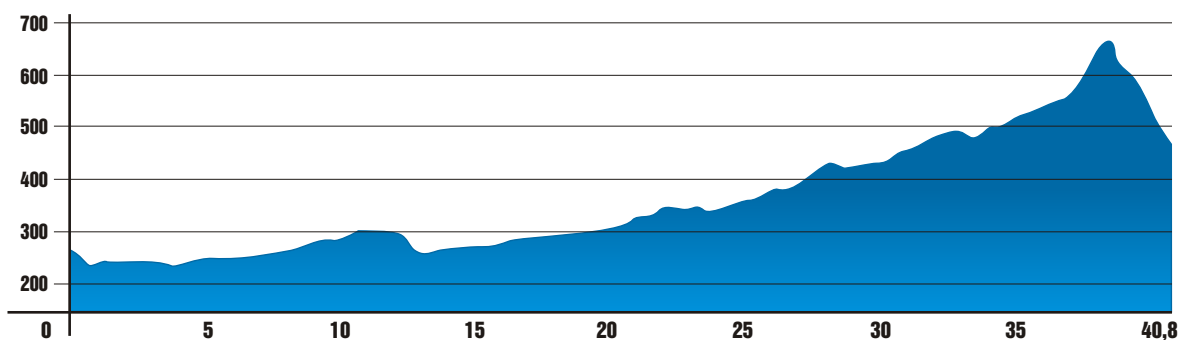
MTB



SPORT

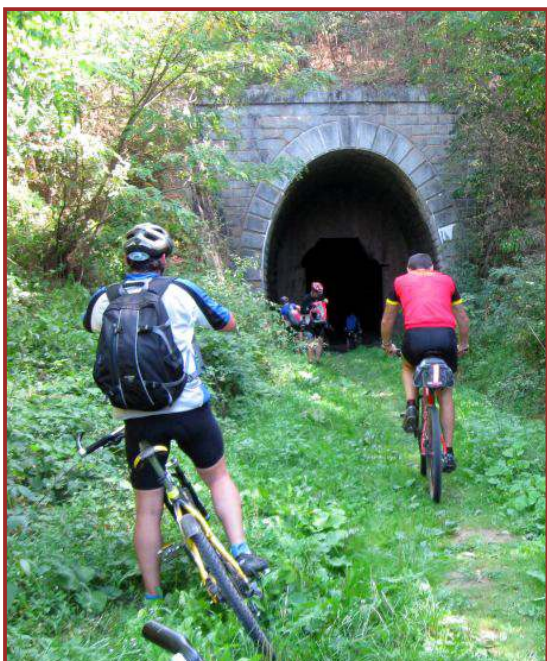
#### Charakteristika:

Atraktívna MTB cykloturistická trasa spája po nedokončenej železničnej trati cez Koprášsky a Slavošovský tunel Gemer so Slovenským krasom (Plešiveckou planinou). Hlavným magnetom tejto cykloturistickej trasy sú technické pamiatky, ktoré absolvujeme na bicykli – Koprášsky viadukt a tunel a Slavošovský tunel. Pozor – pri prejazde tunelom je potrebné mať na bicykli osvetlenie! Takisto je potrebné dať pozor na stredovú odvodňovaciu štrbinu a jazdiť vpravo!



#### Popis trasy:

Trasa začína na námestí v Revúcej, križovatke viacerých cykloturistických trás. Odtiaľto vedie po ceste druhej triedy do obce Ľubeník, po odbočení doľava pokračuje miestnou komunikáciou do obce Chyžné. Tu sa nachádza opevnený kostol s drevenou zvonnicou. Ďalej pokračuje štrkovou cestou do obce Mníšany. Na tomto úseku je nie najkrajší výhľad na Jelšavské lomy, v ktorých sa ťaží magnezit. Z Mníšan po lesnej ceste trasa pokračuje popod Koprášsky viadukt ku Koprášskemu tunelu, ktorý je dlhý 245 m. Ďalej po železničnom násype pokračuje k Slavošovskému tunelu, ktorý má dĺžku 2401 m. Po výjazde z tunela vedie trasa lesnou asfaltovou cestou do obce Slavošovce, ktorá je rodiskom známeho slovenského rozprávkara Pavla Dobšinského. V miestnej papierni sa dodnes vyrábajú školské zošity. Po ceste tretej triedy trasa pokračuje cez obec Ochtiná do obce Roštár, časť Medený Hámor. Tu sa križuje s cyklomagistrálou Slovenský kras. Odtiaľto je možný výstup na Plešiveckú planinu a k Ochtinskej aragonitovej jaskyni.







### **Jellegzetessége:**

*A nagyon atraktív MTB kerékpárút a Koprás-i és Slavošov-i alagúton át köti össze Gömört a Szlovák karsztal / Plešivci fensíkkal/. Ennek a kerékpárútnak a legnagyobb vonzói az itt található technikai érdekességek, amelyeket bicikliről tekinthetünk meg. Ezek a Koprás-i viadukt és alagút, és a Slavošov-i alagút. Figyelem! Az alagúton át csak világítva lehet biciklizni! Vigyázni kell az út közepén húzóódó vízelvezető részre. Jobb oldalon kell haladni!*



### **Vezetése:**

*A kerékpárútszakasz Revúcán kezdődik ahol több kerékpárút is keresztezi egymást. Innen II. osztályú út vezet Lubeník településre ahonnan balra fordulva a helyi utakon Chyžné községbe jutunk. Itt megtekinthetjük az erődtémennel körül vett templomot és a fából készült haranglábját. Kavicsos úton haladunk tovább Mnišany településre. Ezen a szakaszon a legszebb a kilátás a Jelšava-i magnezit bányákra. Tovább erdei utakon haladunk elérve a Koprás-i viaduktot és alagutat, amely 245 m hosszú. A vasúti töltésen folytatva a Slavošov-i alagúthoz érünk, amely 2401 m hosszú. Kiérve az alagútból erdei aszfaltos burkolatú úton haladunk Slavošovce községbe. Itt született Pavol Dobšinský az ismert Szlovák meseíró. A helyi papírgyárban, a mai napokban is iskola füzetek készülnek. Tovább haladunk III. osztályú úton Ochtiina településen át Roštár településre, Medený Hámor részre. Itt keresztezi egymást a Szlovák karszt kerékpárúttal. Innen lehetőség van felmenni a Plešivci fensíkra és az Ochtiinai barlanghoz.*





**Elektronický sprievodca „Najkrajšie cykloturistické výlety v západnej časti Euroregiónu Slaná – Rimava“  
bol spracovaný v rámci projektu „Obnova prihraničných cyklotrás v západnej časti Euroregiónu Slaná Rimava“.  
Tento projekt bol podporený z rozpočtovej kapitoly Ministerstva dopravy, výstavby a regionálneho rozvoja Slovenskej republiky.**

**Autori textov: RNDr. Juraj Hlatký, CSc., Jaroslav Svoreň, Jozef Giertli, autori fotografií: RNDr. Juraj Hlatký, CSc.,  
Michal Hlatký, Jozef Giertli, Jitka Pupalová, Agáta Bartová, Jaroslav Svoreň, maďarský preklad: RSDr. František Szűcs**

**Marec 2014**



***„A Sajó – Rima Euróregió keleti részének legszebb kerékpáros túrái“  
nevezetű elektronikus útmutatója a „Sajó – Rima Euróregió keleti részén található határ menti kerékpárutak felújítása“  
nevezetű pályázat által lett létrehozva. A pályázat a Szlovák közlekedési, építészeti és regionális fejlesztési minisztérium  
kölségvetéséből volt támogatva.***

**Szöveget szerkesztette: RNDr. Juraj Hlatký, CSc., Jaroslav Svoreň, Jozef Giertli, Fényképeket készítették: RNDr. Juraj Hlatký, CSc.,  
Michal Hlatký, Jozef Giertli, Jitka Pupalová, Agáta Bartová, Jaroslav Svoreň, Fordította: RSDr. František Szűcs**

**2014 Március**